


Indholdsfortegnelse

<i>Formelskrivning i Word</i>	2
Formeleditor	3
<i>Sådan kommer du i gang</i>	4
<i>Eksempel med skrivning af brøker</i>	5
<i>Brøker skrevet med småt</i>	6
<i>Hævet og sænket skrift</i>	6
<i>Mellemrum mellem ord og tegn</i>	6
<i>Typografi</i>	7
<i>Lighedstegn under lighedstegn</i>	8
<i>Parenteser</i>	9
<i>Indsæt formeleditor som knap i værktøjslinien</i>	9
<i>Afslutning</i>	10

EH-MAT v/ Eigil Hansen
Lundemosen 89 ▾ 2670 Greve

 og Fax
43 61 11 04
e-mail: eh-mat@post4.tele.dk
hjemmeside: www.eh-mat.dk

Materialer til matematik
Foredrag og undervisning

Formelskrivning i Word

Tit har man som matematiklærer brug for at kunne skrive formler i sine dokumenter. Flere og flere tekstbehandlingsprogrammer har nu fået faciliteter til formelskrivning. Følgende er en gennemgang af de mest nødvendige faciliteter, som de anvendes i Word.

Med det mest nødvendige menes her formel- og symbolskrivning for matematiklærere på grundlæggende niveau (Almen Voksenuddannelse, Folkeskolen og lignende niveauer)

Undervejs er der øvelser, markeret således: **1** (øvelse 1)

Brug øvelserne, men prøv dig også frem med dine egne eksempler. Du finder sikkert hurtigt ud af, hvor nemt det er.

Får du brug for flere muligheder inden for formelskrivningens forunderlige verden, må du ty til beskrivelserne i Words hjælpeprogram, som er ret så effektivt.

Materialet er skrevet til anvendelse i forbindelse med kursus/foredrag for matematiklærere, og det revideres fortløbende. Har du kommentarer - ris som ros, ændringsforslag mv. - så kontakt mig venligst. Gode og konstruktive indvendinger og forslag belønnes ofte med en frisk kopi af det reviderede resultat.

Der findes tilsvarende materiale til WordPerfect 5.1 og 6.0 og 6.1 til Windows. Arbejder du i Works, vil du også kunne anvende formeeditoren, som er beskrevet i dette hæfte. Og arbejder du i WordPerfect i en windows-version kan den også bruges i stedet for den, der følger med WordPerfect. Men det kræver naturligvis, at programmet ligger på din maskine.


God fornøjelse med arbejdet

Greve september 1997

Eigil Hansen

NB! Denne pdf.fil indeholder kun de første 4 sider af i alt 10

**EH-MAT v/ Eigil Hansen
Lundemosen 89 ▾ 2670 Greve**

 og Fax
43 61 11 04
e-mail: eh-mat@post4.tele.dk
hjemmeside: www.eh-mat.dk

Materialer til matematik
Foredrag og undervisning

Formeleditor

I Word skrives formler nemt ved hjælp af en formeleditor, som både i den danske og engelske version hedder "Equation Editor". Med formeleditoren kan du skrive brøker, eksponenter og mange andre matematiske elementer, som f.eks. indgår i ligninger. Du kan også formatere sagerne, så de står som du vil have dem i dit dokument.

Editoren aktiveres i dit dokument, når du har brug for det.

Den aktiveres ved at vælge **Objekt** i menuen **Indsæt** og derefter vælge **Microsoft Equation 3.0** (evt. 2.1, 2.0 eller andet tal - det afhænger af version).

Men herom senere. Først et par eksempler på, hvad der kan skrives ved hjælp af formeleditoren.

I denne tekst har jeg brug for brøker og vil ikke skrive den på den kedelige, skrive-maskineagtige måde som f.eks. $2/3$.

$$3x + 5 = 19$$

$$3x = 19 - 5$$

$$3x = 14$$

$$x = \frac{14}{3}$$

$$x = 4\frac{2}{3}$$

Brøkerne kan også skrives med mindre skrift i tæller og nævner, så de passer bedre sammen med de hele tal, f.eks. som her

Så en mere kompliceret sag, som bestemt ikke ville være sjov at skulle skrive uden særlige faciliteter. Den er med det samme formateret, så lighedstegnene kommer under hinanden (som vi jo bedst kan li' det.)

$$\frac{14}{3} = 4\frac{2}{3}$$

$$K_n = K_0 \cdot (1 + x)^n$$

$$\frac{K_n}{K_0} = (1 + x)^n$$

$$\sqrt[n]{\frac{K_n}{K_0}} = 1 + x$$

$$\sqrt[n]{\frac{K_n}{K_0}} - 1 = x$$

Denne side er bare eksempler. Du skal ikke forsøge at lave dem endnu. Der kommer øvelser på de næste sider, som gør, at du senere kan lave tilsvarende opstillinger

Brøkerne i de 2 sidste linier er skrevet i formeleditoren.

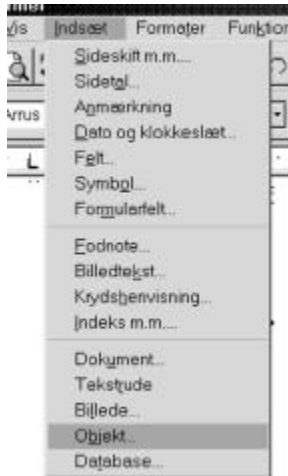
I editoren har det også været muligt at bede om justering omkring lighedstegnet.

EH-MAT v/ Eigil Hansen
Lundemosen 89 ▾ 2670 Greve

☎ og Fax
 43 61 11 04
 e-mail: eh-mat@post4.tele.dk
 hjemmeside: www.eh-mat.dk

Materialer til matematik

Foredrag og undervisning

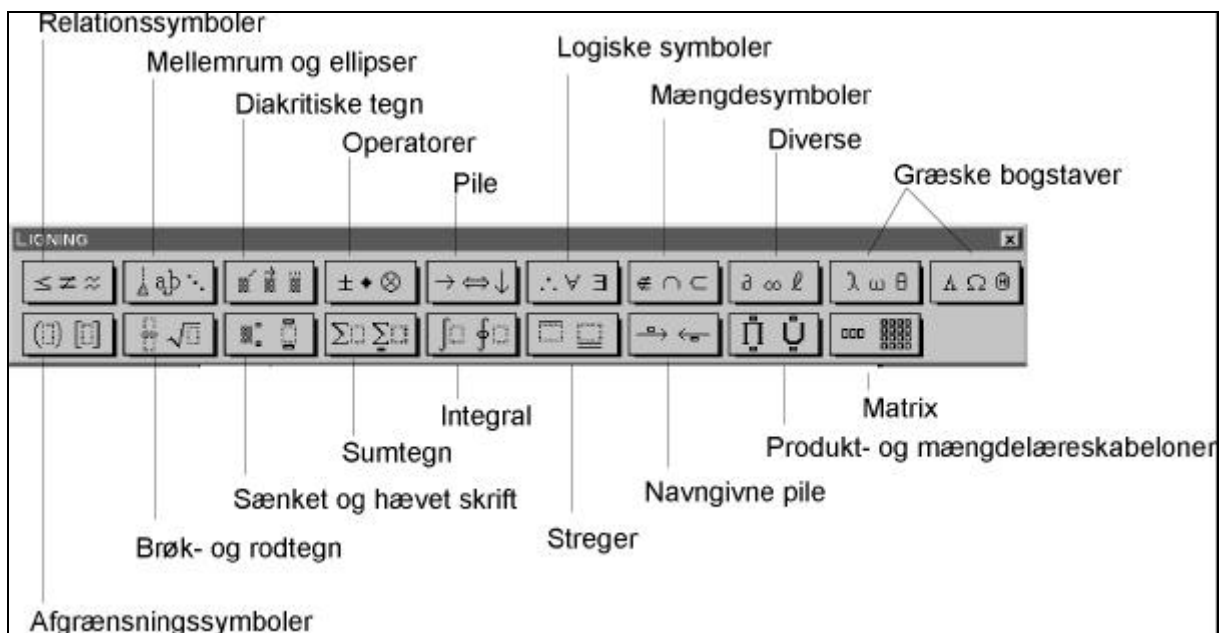
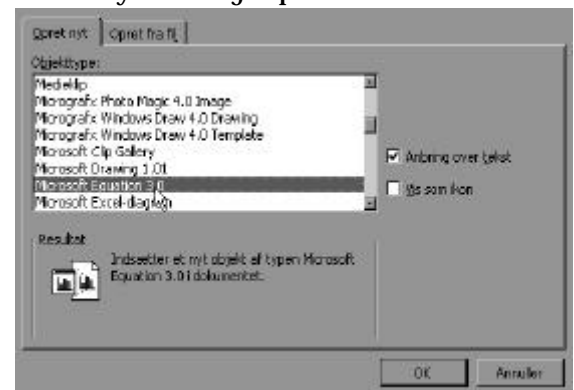


Sådan kommer du i gang

Du kan åbne et dokument, du vil skrive ligninger i - har du ikke et, så åbn et nyt.

1. Placér markøren der, hvor du vil skrive en ligning
2. Vælg menuen **Indsæt**
3. Vælg på den **Objekt**
4. Under **Objekttype** vælger du **Microsoft Equation x.y**, hvor x og y er et ciffer for version
5. Vælg OK. Derefter vises editorens værktøjs- og menulinje.
6. Skriv din ligning eller formeludtryk ved hjælp af de symboler og operatører, der er i værktøjslinjen.

Problemer? Kan du ikke finde "Microsoft Equation" som "objekttype" i dit vindue, så er den muligvis ikke installeret. Den medfølger i forskellige Microsoft programmer, bl.a. Office. Men den installeres ikke altid automatisk. Under installation af pakken skal man specifikt bede om at få den med. Det vælges under "Office-værktøjer".



Værktøjslinjen

EH-MAT v/ Eigil Hansen
Lundemosen 89 ▾ 2670 Greve

☎ og Fax
 43 61 11 04
 e-mail: eh-mat@post4.tele.dk
 hjemmeside: www.eh-mat.dk

Materialer til matematik
 Foredrag og undervisning